



I can Flash my car

DIESELPOWER iFlash uživatelský manuál

1 Obsah

1	Obsah.....	1
2	Vysvětlivky.....	1
3	Bezpečnostní upozornění před programováním.....	1
4	Obsah balení.....	2
5	Získání programu iFlash.....	2
5.1	Systémové požadavky	2
6	Instalace programového vybavení	3
6.1	Instalace programu iFlash	3
6.2	Instalace ovladačů adaptéru	5
7	Program iFlash - popis funkcí	7
7.1	Párování adaptéru s vozidlem	13
7.2	Programovací okno.....	15
7.2.1	Ověření instalované řídicí jednotky a získání "kalibračních dat".....	16
7.2.2	Čtení původního obsahu řídicí jednotky.....	17
7.2.3	Programování upravených kalibračních dat.....	18
8	Programování originálního souboru (fabrické kalibrace).....	20

2 Vysvětlivky

iFlash adaptér	elektronické zařízení pro komunikaci s vozidlem přes OBD diagnostickou zásuvku
OBD/OBD-II	standard pro diagnostiku vozidle (OnBoard Diagnostics)
OBD diagnostická zásuvka	zásuvka ve vozidle pro připojení diagnostického přístroje s 16 kontakty ve dvou řadách, obvykle umístěná ve spodní části palubní desky nalevo od pedálů
Kalibrační data	soubory obsahující originální nebo upravená data a nastavení řídicí jednotky
Fabrické kalibrace	originální/sériové nastavení od výrobce vozidla
Flash [fleš]	označení pro kalibrační data v tunerském slangu

3 Bezpečnostní upozornění před programováním

Ujistěte se, že:

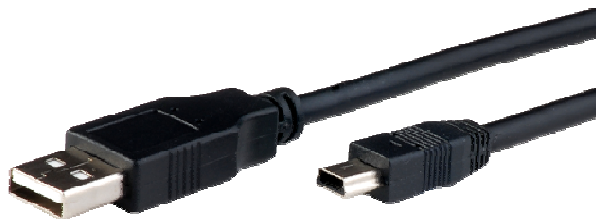
- adaptér je připojen do OBD zásuvky, a je propojen napřímo USB kabelem s počítačem.
Nesmí být připojeno přes USB HUB!
- máte dostatečně nabitou baterii nebo máte počítač připojený do elektrické sítě! (u některých řídicích jednotek může programování trvat až několik desítek minut)
- vozidlo má dostatečně nabitou baterii nebo je připojeno k externímu napájecímu zdroji!

4 Obsah balení

1) OBD adaptér iFlash



2) propojovací kabel USB-A/USB-mini-B



3) Návod k zařízení

5 Získání programu iFlash

Nejprve je nutné stáhnout z internetu poslední verzi obslužného software iFlash. Najdete jej na webu na této adrese: <http://www.dp-race.com/iflash>

Stáhněte si prosím instalační program do svého počítače.

5.1 Systémové požadavky

- Intel pentium a vyšší
- min. 2MB paměti RAM
- min. 20MB prostoru na HDD
- Windows XP a vyšší verze

6 Instalace programového vybavení

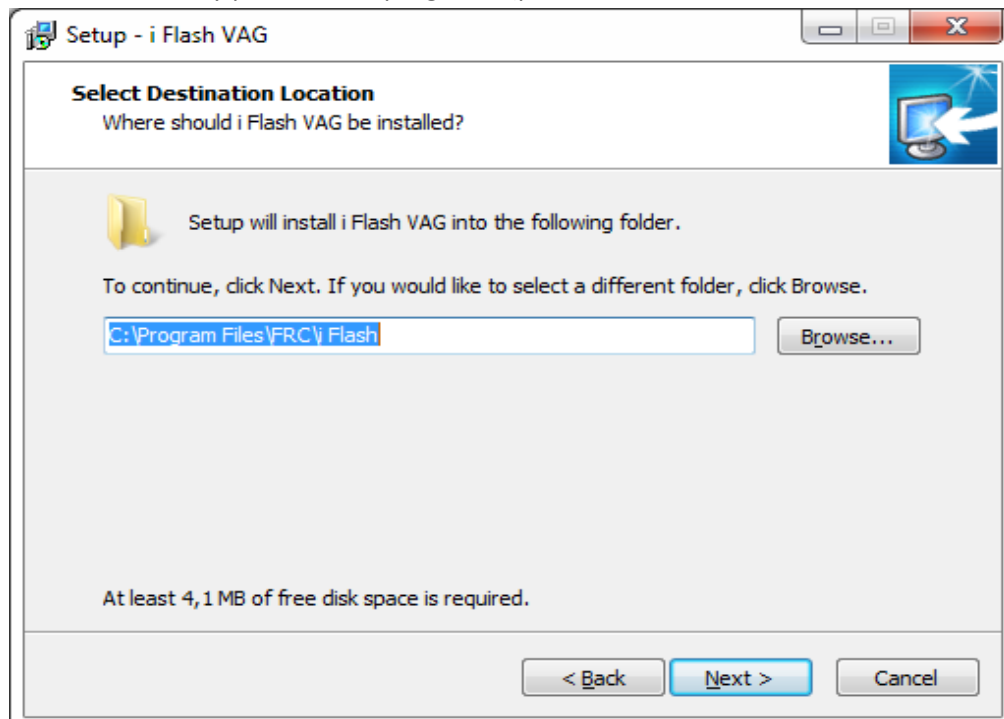
6.1 Instalace programu iFlash

Po spuštění instalačního programu pokračujte podle následujícího návodu.

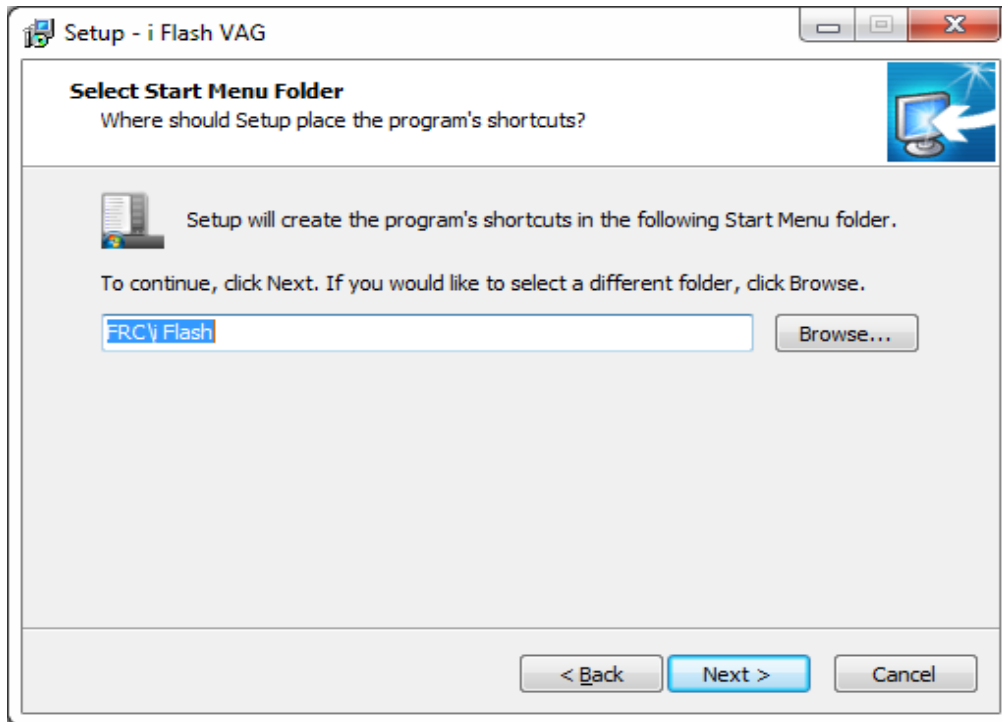
1. Úvodní uvítací obrazovka (stiskněte tlačítko Next [Další])



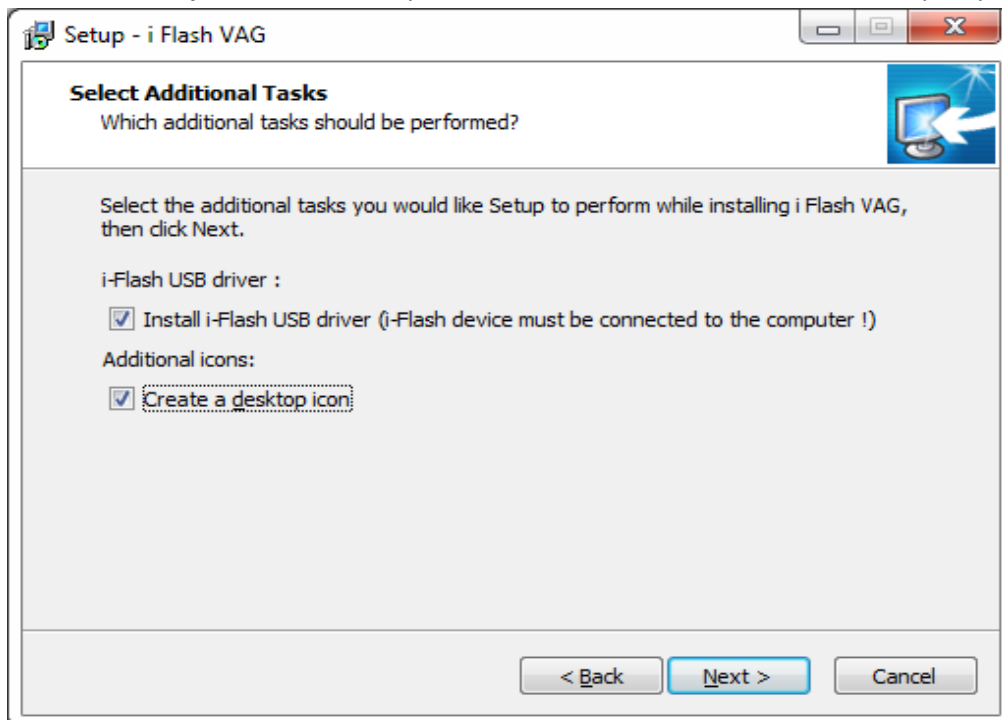
2. Nastavení cesty pro instalaci programu (ponechte nabízenou cestu a stiskněte tlačítko Next [Další])



3. Název složky v nabídce start (ponechte přednastavené a stiskněte Next [Další])



4. Dodatečné úlohy. **Zaškrtněte obě nabízené volby(!)** a stiskněte Next [Další]
Tímto nainstalujete ovladač k adaptéru. Bez tohoto ovladače není možné adaptér použít.



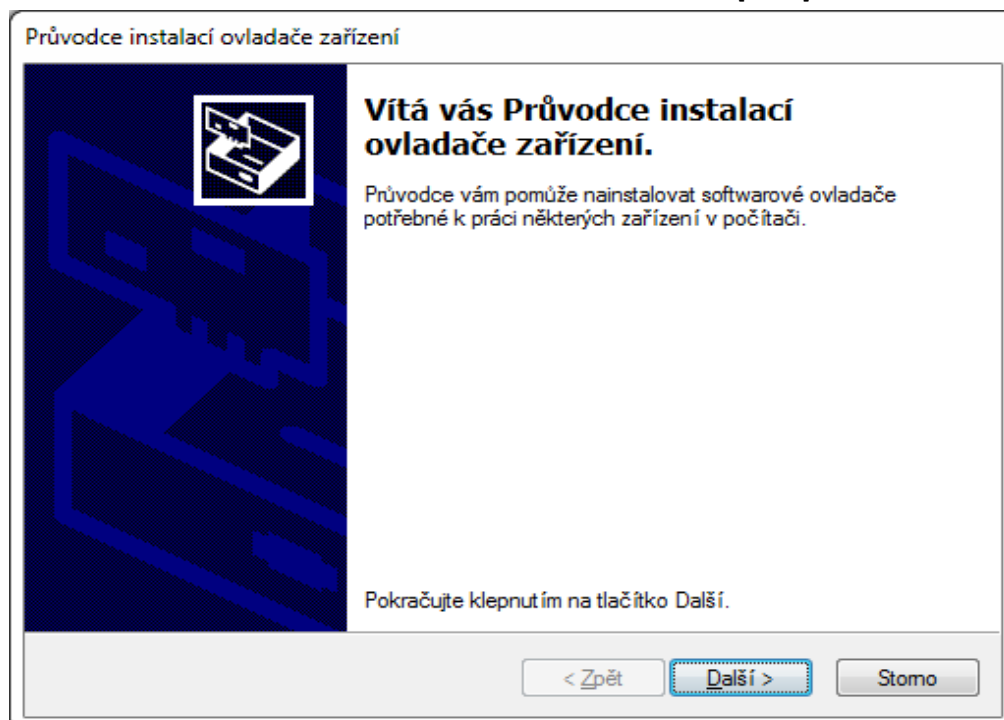
5. Rekapitulace nastavení. Pokud jste zapomněli např. zaškrtnout instalaci ovladače zařízení (položka Install i-Flash USB driver), můžete se pomocí tlačítka Back [Zpět] vrátit a volbu opravit. Pokud je vše správně nastaveno, stiskněte tlačítko Install [Nainstalovat].



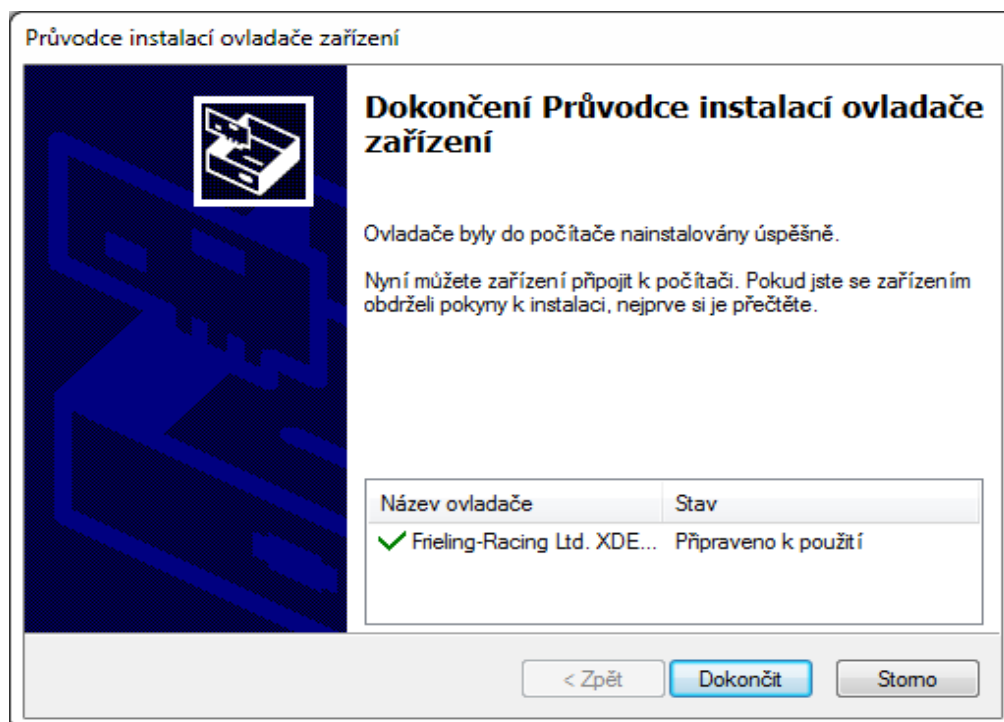
6. Instalace proběhne až dokonce. Pokud jste zašrtli volbu "Install i-Flash USB drivers", na konci instalace se objeví průvodce instalací ovladače zařízení (viz další kapitola).

6.2 Instalace ovladačů adaptéru

Uvítací obrazovka instalace ovladače zařízení. Stiskněte Next [Další]



Dojde k instalaci ovladače poté se zobrazí následující hlášení o jeho správné instalaci. Dokončete instalaci tlačítkem Dokončit.



Instalace je hotova a nyní můžete spustit program iFlash (zaškrtnutím položky Run i Flash) dojde k automatickému spuštění po ukončení instalace. Stiskněte tlačítko Finish [Dokončit]



7 Program iFlash - popis funkcí

Program iFlash by se měl automaticky spustit ihned po dokončení instalace programu.

Pokud se Vám automaticky nespustil, použijte prosím ikonku iFlash, která se nachází na Vaší ploše (dvojklikem spustíte).

Propojte iFlash adaptér pomocí přiloženého USB kabelu s USB portem Vašeho počítače. Operační systém by nyní měl detekovat nově připojený adaptér a automaticky nainstalovat příslušný ovladač adaptéru. Tato procedura může trvat až několik desítek sekund.

Po spuštění uvidíte následující okno se základními informacemi o programu iFlash:



Klikněte na tlačítko [Další]..

V dalším okně informace o Vašem počítači. Pokud vše zezelená, můžete pokračovat tlačítkem [Další]



V následujícím kroku dojde k navázání komunikace s vozidlem.

Bezpečnostní upozornění před programováním - čtěte pozorně!

Ujistěte se, že:

- adaptér je připojen do OBD zásuvky, a je propojen napřímo USB kabelem s počítačem. Nesmí být připojeno přes USB HUB!
- máte dostatečně nabitou baterii nebo máte počítač připojený do elektrické sítě! (u některých řídicích jednotek může programování trvat až několik desítek minut)
- vozidlo má dostatečně nabitou baterii nebo je připojeno k externímu napájecímu zdroji!

Zapněte klíček zapalování (musí se rozsvítit kontrolky na palubní desce)!

Pokud vše máte zkontrolováno, můžete stisknout tlačítko [Další]. Nyní se provede kontrola adaptéru, kontrola připojení a následně dojde ke komunikaci s řídicí jednotkou vozidla a k její identifikaci.



Probíhá komunikace s vozidlem a identifikace komunikačního protokolu - **nepřerušujte prosím!**



Pokud dojde k úspěšnému navázání komunikace, dojde k načtení VIN čísla vozidla:



U spousty řídicích jednotek je program iFlash schopen sám určit typ řídicí jednotky. V případě, že se automatické určení typu jednotky nezdaří, budete muset vybrat typ řídicí jednotky ručně (viz případ vzorového vozidla).

Ruční volba typu řídicí jednotky (automatická identifikace se nepovedla - nic se neděje)

V tomto ukázkovém případě se jedná o vozidlo:

Značka Škoda
Model Superb III
Motor 2.0tdi 140kW/190HP - kód DDAA
Řídicí jednotka (ECU) Bosch EDC17C74

Rozbalte seznam položky "Detected ECU Type" a vyberte správnou řídicí jednotku.

Ve Vašem konkrétním případě vždy postupujte podle informací k Vašemu vozidlu, které od nás obdržíte! Řídicí jednotka může být jiného typu.

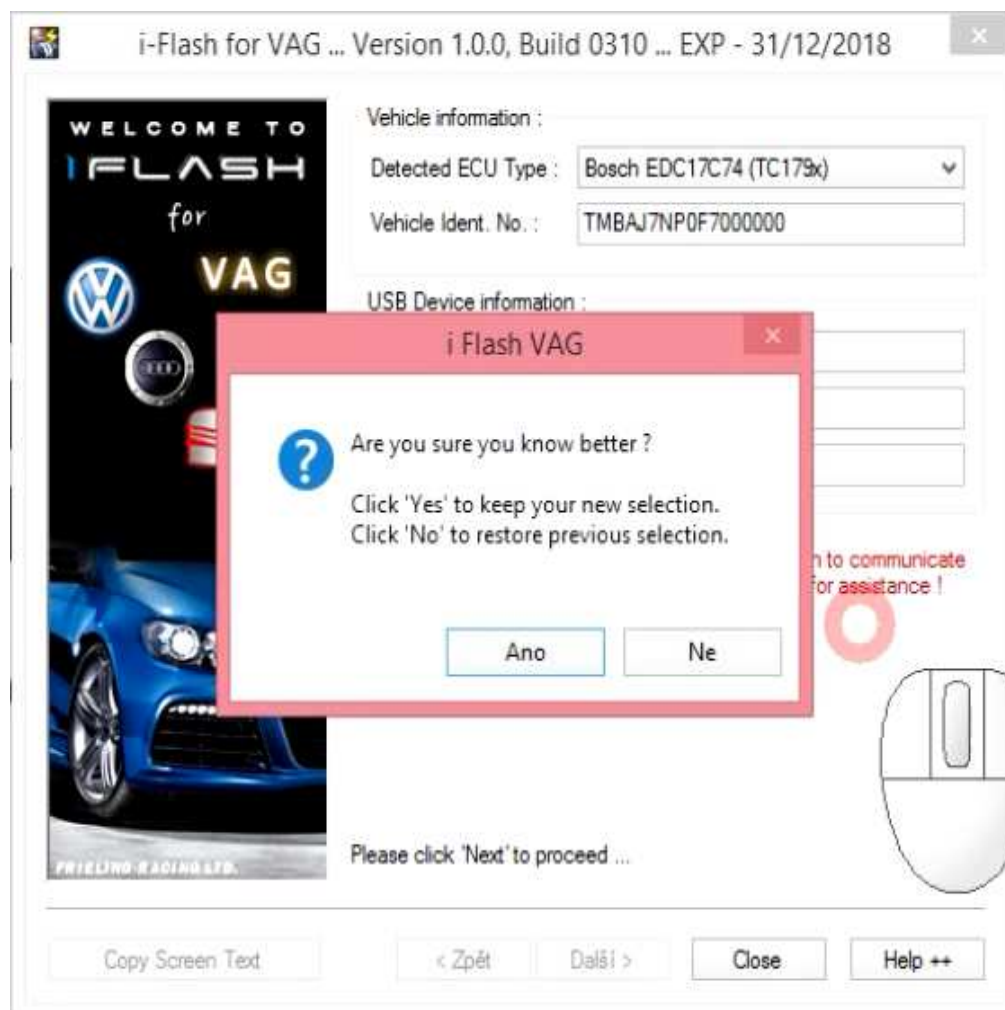
Pokud si nejste zcela jisti, kontaktujte nás a my Vám rádi poradíme!



Po výběru se Vás iFlash zeptá, zda-li jste si volbou opravdu jisti. Přesvědčte se ještě jednou, že jste opravdu vybrali správný typ řídicí jednotky přesně podle našich instrukcí k Vašemu vozu.

Stiskem tlačítka [Ne] se vrátíte k volbě typu řídicí jednotky.

Stisknutím tlačítka [Ano] potvrdíte volbu a můžete pokračovat na další krok..



7.1 Párování adaptéru s vozidlem

Pokud jste spustili program iFlash poprvé a programovací adaptér nebyl ještě nikdy spárován s žádným vozidlem, aby bylo možné pokračovat, musí dojít k jeho spárování s konkrétním autem/VIN číslem.

Tento krok se provádí pouze jednou a vícekrát již nebude možné párování provést. Věnujte proto prosím všem krokům náležitou pozornost.

Zkontrolujte si prosím zadané informace (hlavně typ řídicí jednotky).

Pokud je vše vpořádku, stiskněte tlačítko [Další].

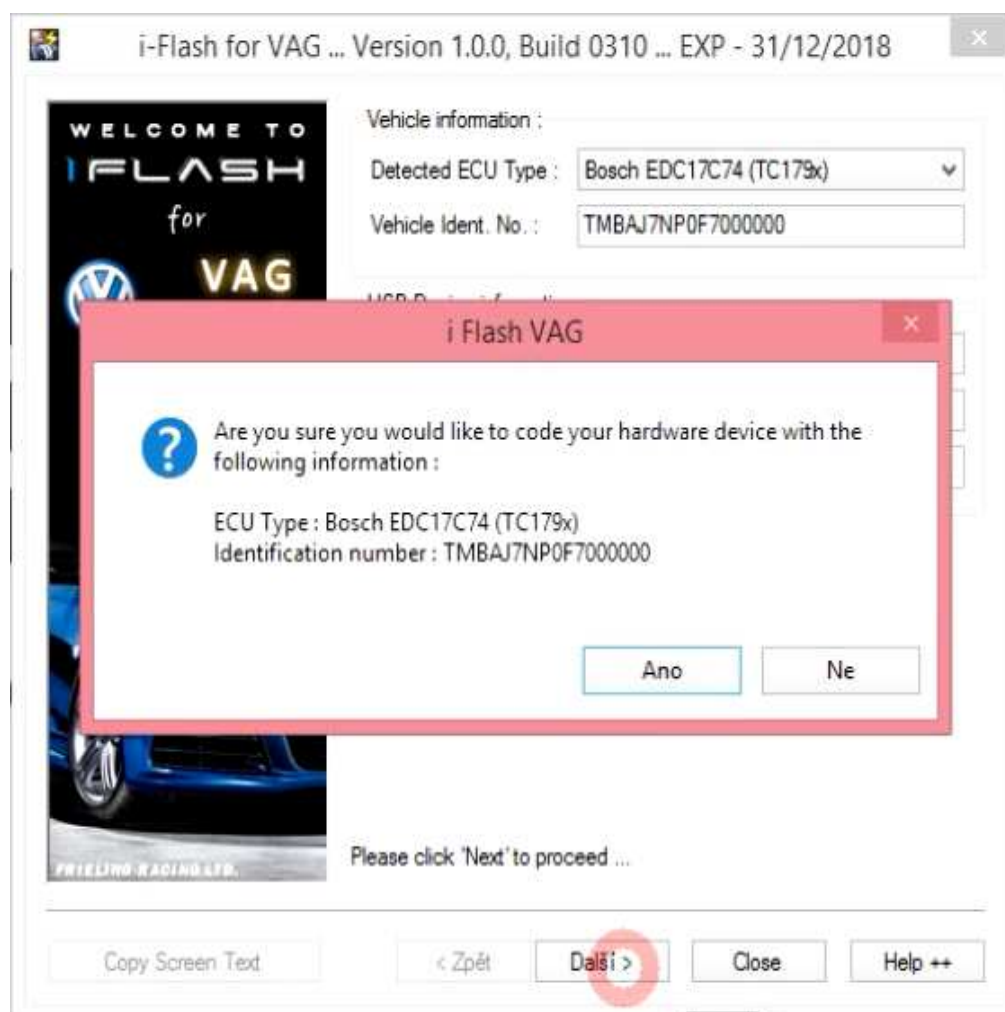


Poslední kontrola před spárováním adaptéru s Vaším autem!

Stiskem tlačítka [Ano] potvrdíte, že informace jsou v pořádku. Dojde k definitivnímu zaznamenání volby do adaptéru a ke spárování adaptéru s VIN číslem Vašeho vozidla. Poté již nebude možné volbu změnit, ani adaptér použít v jiném vozidle.

Chybně zadané informace budou mít za následek nekorektní funkci adaptéru. Jediná možná cesta, jak adaptér opravit/překódovat do nenapárovaného stavu, je odeslání adaptéru k prodejci. Tento krok je bohužel spojen s dodatečnými poplatky. Zkontrolujte si prosím Vaši volbu ještě jednou a naposledy.

Pokud je vše v pořádku, pokračujte stiskem tlačítka [Ano].



7.2 Programovací okno

Pokud jste korektně spárovali iFlash adaptér s Vaším vozem a prošli krokem úvodní komunikace s řídicí jednotkou, dostanete do nejdůležitější části programu, tzv. programovacího okna, kde se odehrávají veškeré operace s řídicí jednotkou vozidla.

Dostupné funkce v programovacím okně:

Copy Screen Text	Zkopírovat identifikace vozu do schránky
Read ECU Memory	Čtení paměti řídicí jednotky a uložení do souboru
Program ECU Memory	Programování řídicí jednotky upraveným "flash datovým souborem s příponou .mod", který od nás získáte
Recover ECU Memory	Programování řídicí jednotky JEN originálním "flash datovým souborem s příponou .org", který od nás získáte nebo získáte při prvním vyčtení řídicí jednotky (pokud je to možné)
Diagnostics	Čtení/mazání paměti závad, pokud je dostupné
Data Logging	Záznam živých dat (měřených hodnot), pokud je dostupné
Software options	Nastavení parametrů komunikace - nebudete používat



7.2.1 Ověření instalované řídicí jednotky a získání "kalibračních dat"

Před stažením a programováním korektně upravených "kalibračních dat" pro Vaše vozidlo si potřebujeme být stoprocentně jisti, že je instalována konkrétní řídicí jednotka. Programování jiných kalibračních dat by mohlo mít za následek poškození SW řídicí jednotky.

Ověření provedete následujícím způsobem:

Stiskněte prosím tlačítko [Copy Screen Text] - [Zkopírovat identifikaci čídicí jednotky do schránky]. Přihlašte se do našeho webového systému a pomocí klávesové kombinace [CTRL + V] vložte zkopírovaný text do příslušného pole a odešlete.

Zkopírovaná identifikační jsou po odeslání ověřena. Pokud vše souhlasí a data jsou dostupná na našem serveru, objeví se stránka, kde si budete moci stáhnout potřebné soubory.

Pokud je k dispozici tlačítko Read ECUMemory, silně doporučujeme vyčíst původní data z řídicí jednotky a uložit do souboru s názvem "puvodnidata.org". Tento soubor prosím nahrajte také do našeho webového rozhraní pro ověření.

Alternativní postup - v případě nedostupnosti WEB systému DIESELPower:

Pokud je z nějakého důvodu náš WEB nedostupný, vložte tato data shodným způsobem do emailu a odešlete na adresu: ecu@dp-race.com

Data budou zanalyzována a na zadaný email přijdou instrukce, jak postupovat dále. Alternativní postup je z časového hlediska delší a vyřízení daného požadavku může trvat i několik hodin.

7.2.2 Čtení původního obsahu řídicí jednotky

Vždy, než budete poprvé provádět zápis dat do řídicí jednotky, je dobré provést vyčtení původních dat - provést zálohu. Občas se stane, že je auto již upravené od předchozího majitele, nebo má nějaký zásah do SW z neznámých důvodů. Tímto zajistíte, že bude v případě potřeby možné vrátit původní data zpět do řídicí jednotky.

Tato operace lze provést pouze na některých řídicích jednotkách. Většina novějších řídicích jednotek od roku výroby 2009 čtení dat neumožňuje.

7.2.2.1 Postup čtení kalibračních dat (možné pouze, pokud je tlačítko [Read ECU memory dostupné] a pokud řídicí jednotka není chráněná proti čtení):

- 1) Zapněte klíček zapalování
- 2) Stiskněte tlačítko [Read ECU memory]
- 3) Budete dotázáni, kam chcete uložit původní data - vyberte prosím cestu a název souboru (např. puvodnidata.org)
- 3) Program iFlash se pokusí o připojení k řídicí jednotce a o vyčtení dat (procedura může trvat až několik minut)
- 4) Nevypínejte klíček a neodpojujte komunikační adaptér, dokud nedojde k dokončení čtení

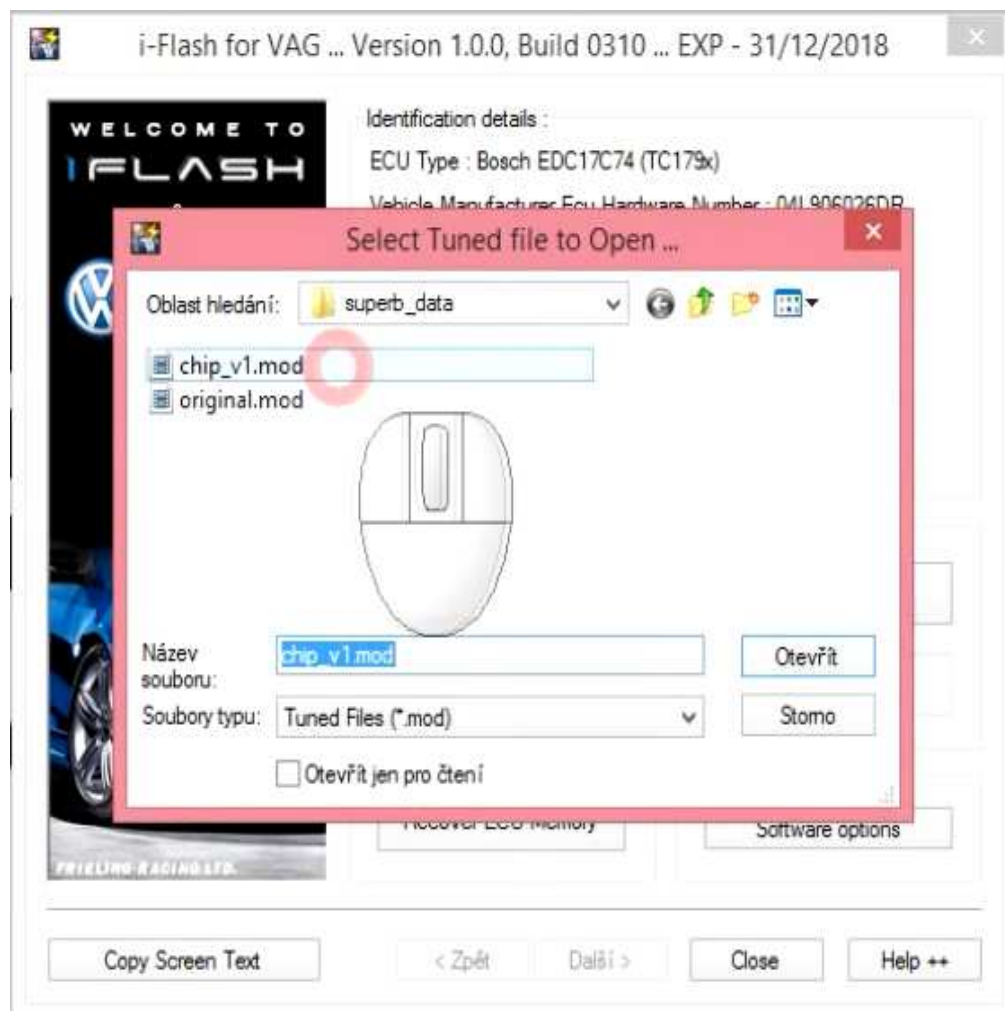
7.2.3 Programování upravených kalibračních dat

Pokud máte již stažen soubor (nebo dokonce více souborů) s upravenými kalibračními daty z našeho systému, můžete kdykoliv tato kalibrační data naprogramovat do řídicí jednotky Vašeho vozidla.

Toto provedete v kalibračním okně stiskem tlačítka [Program ECU Memory].

Následně se Vám objeví okno pro výběr souboru s kalibračními daty, která chcete naprogramovat.

Vyberte prosím správný soubor - na obrázku "chip_v1.mod" - a stiskněte tlačítko otevřít.



Objeví se okno s informacemi k vybraným kalibračním datům. Zde můžete zkontrolovat, zda-li jste si vybrali správný soubor. Pod textem "Vendor comments for this file:" najdete informace - v tomto případě "Tuning file - V1" - upravený soubor V1.



Bezpečnostní upozornění před programováním - čtěte pozorně!

Ujistěte se, že:

- adaptér je připojen do OBD zásuvky, a je propojen napřímo USB kabelem s počítačem. Nesmí být připojeno přes USB HUB!
- máte dostatečně nabitou baterii nebo máte počítač připojený do elektrické sítě! (u některých řídicích jednotek může programování trvat až několik desítek minut)
- vozidlo má dostatečně nabitou baterii nebo je připojeno k externímu napájecímu zdroji!

Zapněte klíček zapalování, je-li vypnutý!

Pokud jste si jisti, že chcete tato kalibrační data naprogramovat, stiskněte tlačítko [Ano].

Pokud si jisti nejste, nebo chcete programovat jiný soubor, proceduru programování přerušíte tlačítkem [Ne].

Po stisku [Ano] započne programování řídicí jednotky s zobrazením aktuálního stavu programování.

Nyní již nesmíte programování přerušit, jinak může dojít k poškození řídicí jednotky!

- nevypínejte klíček zapalování!

- dejte pozor, aby nedošlo k vytažení USB kabelu nebo OBD adaptéru neopatrnou manipulací!

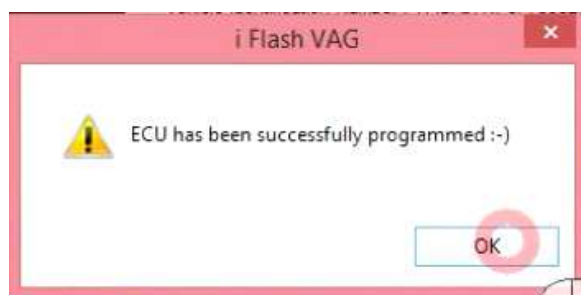


V okně uvidíte uplynulý čas (vlevo) a předpokládaný zbývající (vpravo).

Po kompletním naprogramování řídicí jednotky se objeví informační okno "Toggle ignition". Vypněte prosím klíček zapalování a stiskněte tlačítko [Ignition is OFF].



Nechte vypnuté zapalování a vyčkejte, dokud se neobjeví informace "ECU has been successfully programmed :-)" - řídicí jednotka byla úspěšně naprogramována.



Gratulujeme! Právě jste si sami upravili Vaše auto.

8 Programování originálního souboru (fabrické kalibrace)

Program iFlash umožňuje nahrávat i originální soubory, a to buď data, která jste z řídicí jednotky vyčetli, nebo soubory vydávané výrobcem vozidla (ve správném formátu pro iFlash) - tzv. update - kterým výrobce opravuje různé neduhy, které se objeví v průběhu používání aut již v provoz.

K programování originálních dat (fabrické kalibrace) se používá tlačítko [Recover ECU memory] v programovacím okně. Stiskněte tlačítko [Recover ECU memory], vyberte originální soubor s příponou ".org".

Dále postupujte podle návodu pro programování upravených kalibračních dat (předchozí kapitola).

Upozornění: Pomocí tlačítka [Recover ECU memory] nesmíte nahrávat soubory s příponou ".mod" - upravené kalibrace!!